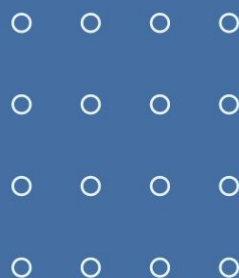




111 新生資源手冊



專業 · 便利 · 學習 · 生活



目錄

【教務處】	1
【教學發展中心】	3
【圖書資訊館】	6
【學生事務處】	9
【生活輔導與軍訓組】	9
【課外活動組】	11
【衛生保健組】	13
【學生諮商組】	15
【職涯發展中心】	16
【原住民族學生資源中心】	17
【總務處】	19
【事務組】	19
【經營保管組】	22
【出納組】	23
【文書組】	26
【環境保護暨職業安全衛生中心】	30
【博雅學部】	36

【語言教育中心】	38
【通識教育中心】	40
【運動教育中心】	42

【教務處】

◆ 註冊課務組提供的服務包括：

1. 學籍相關：註冊、學生證(新領、掛失、補發)、輔系、雙主修、轉系、休學、退學、復學、雙重學籍、畢業、提前畢業等辦理事項。
2. [課程相關查詢](#)、課程異動、教室編排及維護、教室借用管理。
3. 選課相關：網路初選(加退選)、特殊選課、減修學分、校際選課、停修、暑修選課、受理考試假之補考申請。
4. 成績相關：成績單、抵免學分申請、學分學程證明書製發。

◆ 新教務系統及相關資訊自動化

1. 本校各項教務資訊(含學籍、課程、選課、成績資訊、學分抵免)請逕行登入教務系統查詢及作業：<https://acade.niu.edu.tw/niu>
在學學生請務必維護個資(通訊地址、電話、**行動電話**、E-mail 等資料)正確性，以免影響自身權益。
2. 「成績自動列印暨自動化繳費服務系統」位於行政大樓一樓南側，提供學期成績單、歷年成績單繳費列印、學生證補發繳費申請、應屆畢業證明書繳費申請等服務；註冊課務組網頁亦提供線上申請證明文件服務(中英文成績單、名次證明書、補發畢業證明書、補發修業證明書等)。

◆ [選課方式及日程](#)：

1. [網路初選](#)：111 年 8 月 23 日 10 時 - 8 月 26 日 16 時。
2. [網路加退選](#)：111 年 9 月 5 日 10 時 - 9 月 16 日 16 時。
3. 網路停修：第 8 週至第 12 週(111 年 10 月 24 日 10 時 - 11 月 25 日 16 時)。

◆ [選課注意事項](#)：

請參閱[選課說明網頁](http://academic.niu.edu.tw/files/11-1003-468.php?Lang=zh-tw)：<http://academic.niu.edu.tw/files/11-1003-468.php?Lang=zh-tw>

◆ [學業因素退學規定](#)：

1. 學期成績不及格科目之學分數**連續兩學期**達該學期修習學分總數**二分之一**者(連續兩學期，除在學期間外，休學前後兩學期不算連續)。僑生、外國學生、蒙藏生、原住民籍學生及派外人員子女學生，學期學業成績不及格科目之學分數，連續兩學期達該學期修習學分總數**三分之二**者。但學期修習科目，在九學分(含)內者不在此限。
2. 身心障礙學生不適用因學業成績退學之規定。

◆ [註冊課務組相關章則](#)

[國立宜蘭大學學則](#) (其他法規請參考本組網頁之「[相關章則](#)」。)

◆ [新生對註冊課務組業務如有任何不明瞭處，請逕洽本組各承辦人](#)分機 7088~7094

【註冊課務組網址：<http://academic.niu.edu.tw/files/11-1003-451.php>】

【註冊課務組各項申辦流程說明網址：<http://academic.niu.edu.tw/files/11-1003-458.php?Lang=zh-tw>】

數位學習園區及開放式課程網站

1. 本校數位學習平台分為：


- ◇ 宜大 M 園區 <https://euni.niu.edu.tw/>（登入帳密同校園 Webmail 信箱）
- ◇ 數位學習園區 <https://eschool.niu.edu.tw/>（登入帳密同校園 Webmail 信箱）
- ◇ 為提供全校師生更完整豐富的數位學習課程平台，依據每學期教師開設實體課程同步於數位學習平台開課，協助教師運用科技輔助教學及學生學習。

2. 同步線上學習可使用，Teams（登入帳號為學號@365.niu.edu.tw，詳情請見圖書資訊館網站校園網路服務微軟 office365 說明 <https://net.niu.edu.tw/service/>）

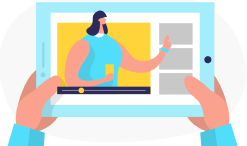
3. 宜大開放式課程網址 <https://ocw.niu.edu.tw/>

線上學習需準備

線上上課可能會使用兩種以上數位工具，請準備手機/平板+電腦、耳麥、鏡頭（上課可能會需要開視訊畫面），以及順暢的網路。其他注意事項可以參考如下：



線上學習準備 檢核表



設備與軟體


- 手機/平板+電腦
- 耳麥
- 鏡頭
- 順暢的網路
- 手機/平板下載Zuvio APP
- 下載Teams APP或桌面程式
- 下載Google Meet APP

確認帳號可登入

- 學校電子信箱
- 微軟Office 365
- Google EMS平台
- Zuvio即時反饋系統
- 國立宜蘭大學 數位學習M園區
- 數位學習園區

其他

- 確認Zuvio中，是否有看到本學期修習課程。
- 如果不清楚課程上課方式、線上上課連結，請使用e-mail與授課老師聯繫。
- 登入宜大數位學習M園區，觀看Teams使用說明。
- 加退選期間，如需旁聽課程，請使用e-mail與授課老師聯繫課程是否開放旁聽。



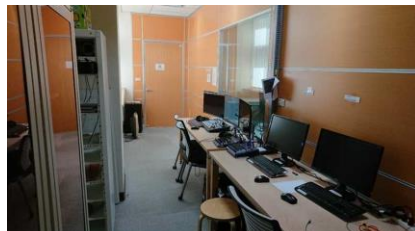
⚠ 帳密疑問，請至校園網路服務<https://net.niu.edu.tw/service/> 頁面，請依循指引排除問題，如果還是無法排除，請洽圖書資訊館 資訊網路組(03)9317129莊先生。

⚠ 數位學習相關問題，請洽圖書資訊館數位學習資源中心，電話：(03) 931 7140、7133、7132

◆ 如對數位學習有疑問，請點選 [校首頁](#)/[其他連結](#)/[數位學習資源](#)，會有更多的詳細說明。



數位第一攝影棚



數位第一攝影棚副控室



數位第二攝影棚

回目錄

【教學發展中心】

親愛的同學們~歡迎來到宜蘭大學，你/妳的大學生涯不可不知的訊息：

歡迎踴躍參加

◆ 學生社群

- 實施目的：**為提升本校學生自主學習風氣，增進學生學習意願，推動學生學習社群制度，鼓勵學生主動規劃學習目標，組成學習團體，藉由同儕間互動討論及知識經驗分享，共同完成學習計畫，強化學生自主學習能力，提升學習成效。
- 申請資格：**凡宜蘭大學在校生均可提出申請，每群 5 人以上，1 人至多可參加 2 個社群，且須自行徵求指導老師 1 名(校內教師)。
- 社群性質：**(1)健康樂活類〔符合永續(健康、智慧、綠生活)等主題學習活動〕
(2)數位科技類〔提升邏輯運算、數位科技應用與創作能力等學習活動〕
(3)專業揚才類〔參與國內外競賽或報考證照檢定考試等創思學習活動〕
(4)多元文化類〔融入跨文化交流或藝文美學等創意學習活動〕
(5)創業築夢類〔發揮創新思維及創意產出，實踐創業夢想等學習活動〕
- 經費補助：**凡申請通過之社群，補助 1 年期社群運作經費 10,000~50,000 元不等，金額多寡將視申請書之內容核定。項目包含教師鐘點費、印刷費、材料費、膳食費、交通費及雜支等。
- 申請期限：**預計每年 3 月起受理申請，確切日期另行公告。
- 執行期間：**預計每年 4 月至 10 月底，確切日期另行公告。
- 申請方式：**請至本校網站(路徑：教學發展中心→高教深耕計畫→學生社群專區)下載學生社群「實施計畫書」和「申請書及申請注意事項」填寫，請確實詳讀內容，紙本簽名後向教發中心提出申請，經核定公告後即開始實行。
- 成果考核：**(1)平時管考：各社群集會活動須達 10 次以上，本中心將檢視各社群活動歷程、各項文件繳交、經費核銷情形等進行平時考評。
(2)成果報告書：每個社群於期末結束時，繳交社群成果報告書一份，由本中心主任聘請本校相關領域教師組成遴選委員會審查評鑑。
- 成果發表競賽：**(1)社群自由參加成果發表競賽，參賽社群須發表成果簡報，簡報時間以 8 分鐘為限，由本中心主任聘請本校相關領域教師組成遴選委員會審查評鑑。
(2)參與成果發表之社群，將依平時管考、成果報告書及成果發表會評審結果，從中遴選優秀社群表揚並提供獎勵金，獎勵辦法依公告為準。
- 空間服務：**建議多加利用本校圖資館 i 讀書自學園區進行集會討論及自主學習。

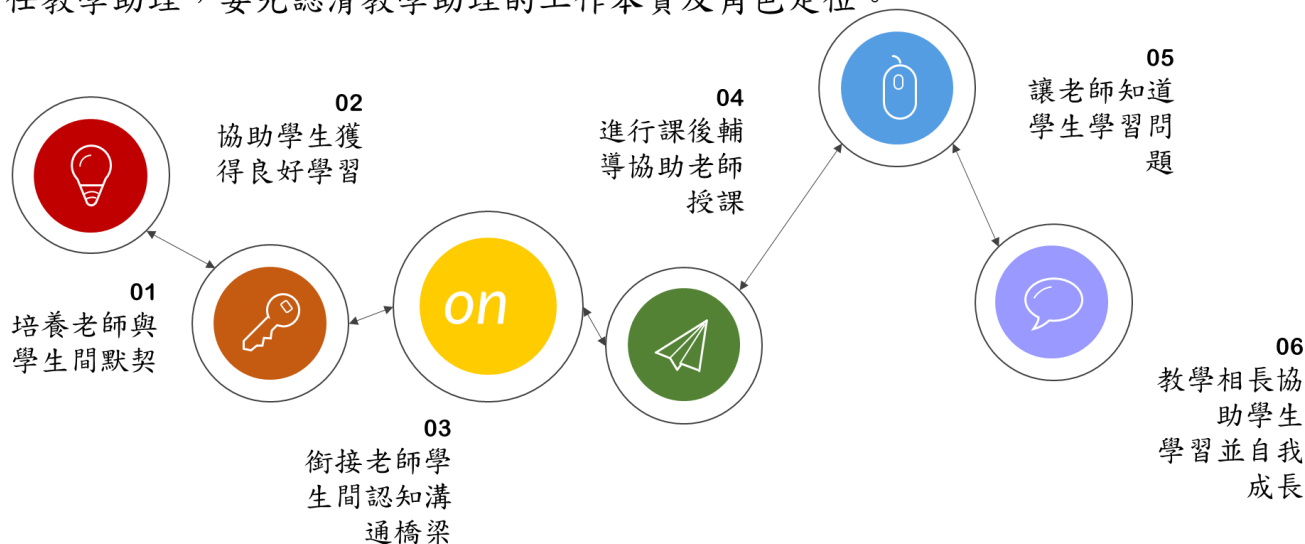


承辦人：黃瑩純(分機 7105)，E-mail：ychuang@niu.edu.tw



◆ 教學助理

教學助理扮演著**老師小幫手**(協助任課老師訂定及修正教學大綱及執行其他課堂計畫)和**學生小老師**(協助修課學生修習、熟悉其課程)的微妙又重要的角色。就教學助理與教師的合作，以及與學生間的教學聯繫，形成了相輔相成的三角關係。擔任教學助理，要先認清教學助理的工作本質及角色定位。



1. **實施目的**：推動教學助理制度，藉由其在教學事項上的協助，增進教師教學成效及學生學習精進，確實擔任教師好幫手。
2. **相關訓練**：學期初舉辦教學助理研習營；並舉辦實體講座及線上數位學習課程以期自我成長。
3. **遴選資格**：由各教師推派(以本校在學碩士班或大學部高年級成績優之學生優先)。

疫情時代 線上教學TA能做甚麼?

What TA Do Online?



協助教師建立師生
遠距溝通模式



開立線上聊天室、群組讓想要一起自習的同學們在同一時間裡加入聊天室，大家開視訊一起自習，也可以安排TA讓學生們問問題、提出需求。

協助教師線上課程



協助教師線上課程需求 (Microsoft Teams、Google Meet + Classroom (學生板+教師板)、數位學習圖區等協助同學們上線上課、考試、繳交作業。

協助遠距教師與學生
都能了解彼此的活動狀態



利用LINE群組/Facebook 聊天室/Instagram/Email等提醒同學們線上上課及繳交資料，即時反應學生需求。

協助教師得知
學生學習成效



善用線上社群平台Line聊天室、Facebook group、instagram等線上社群軟體，讓大家有個線上互相問答、分享資訊、課後交流討論的空間，掌握學生評量狀況。

承辦人:吳泊蓉(分機 7072)，E-mail：zoe@niu.edu.tw

回目錄

◆ 教學評量

1. **實施目的：**設計多元化教學評量，並將評量結果回饋至教師，正視學生所提出的課程意見，研討出解決辦法，包括改進課程、完善教室環境、創新教學方法、提升學習成效以及檢討改進等，提升教學品質。
2. **實施對象：**全體學生。
3. **施測期間：**每學期期中及期末各施測一次，期末於填完問卷後有優先選課權限。
4. **施測方式：**全面採線上制。
5. **登入路徑：**由學校首頁→在校學生→登入學生學習歷程系統→教務項目→進入期中、期末問卷項目填寫。

承辦人：游書萍(分機 7103)，E-mail：spyou@niu.edu.tw

◆ 學習經驗問卷

1. **實施目的：**「學習經驗問卷」係為了解同學們在校期間的學習狀況所實施的問卷，內容包括學習目標、方法、困擾、解決方案、學習資源滿意度等項目，分析結果將成為學校決策參考及教學改善的依據。
2. **施測期間：**每年 5、6 月。
3. **施測對象：**大一及大三同學。
4. **施測方式：**問卷採線上施測，由學校首頁→在校學生→登入學生學習歷程系統→教務項目→學習經驗問卷，即可登入。

承辦人：吳家瑋(分機 7102)，E-mail：cwwu@niu.edu.tw

◆ 高教深耕計畫

教育部自 107 年度起推動以五年為期的「高等教育深耕計畫」，本校 110 年度獲 6,604 萬元，學生平均每人補助 14,261 元。計畫推動六大分項子計畫、就學協助、原民生輔導及大學社會責任實踐計畫，分別以提升「解決問題專業力」、「職場競爭巧實力」、「社會實踐公民力」、「多元學習行動力」、「創新創意創業力」、「接軌國際移動力」、「五心弱勢關懷力」為核心，以達宜大培養 21 世紀「具備解決問題能力」新人才之主軸目標。

承辦人：吳家瑋(分機 7102)，E-mail：cwwu@niu.edu.tw

◆ 教學發展中心的位置

行政大樓一樓電梯旁〈校內分機 7099~7106、7072〉

~ 教學發展中心 關心您 ~

【圖書資訊館】

◆ 開放時間及入館方式

■ 開放時間：

☉ 1樓電腦教室、自學空間：

- 學期中：週一至週五 08:10-21:55；國定假日不開放。

☉ 2樓i讀書中心：

- 學期中：週一至週五 08:10-21:50；週六、日 09:00-17:00
- 國定假日、每個月最後一個週日（清潔日）不開放

☉ 2-6樓閱覽區：

- 學期中：週一至週五 08:10-21:50；週六、日 09:00-17:00

☉ 5樓多媒體中心：

- 學期中：週一至週五 08:10-21:30；週六、日 09:00-16:30
- 國定假日、每個月最後一個週日（清潔日）不開放

☉ 國定假日、每個月最後一個週日（清潔日）不開放；全館寒暑假依學校上班時間，另行公告

■ 入館方式：

☉ 本校學生憑學生證刷卡進／出館。

☉ 禁止抽煙、攜帶飲料及食物，如有需求可寄放於一樓大門前櫃臺或二樓流通櫃臺。



圖書資訊館

◆ 圖資館環景導覽 <https://goo.gl/nMibwm>



宜思智慧小間



I 讀書中心



陳忠藏／美展區



學習共享空間



林興／望龍埤

—圖書資源服務—

◆ 大學部學生借書相關規定 **借書逾期，須課以罰金！**

- 1.借書冊數、借期：大學生最多可借 15 冊，每本書借期 21 天。
- 2.逾期處罰：每本書每逾期乙日課以逾期金新台幣 5 元；逾期七日內歸還圖書者，不課逾期金；逾期未還書或未繳納逾期金，均將被停止借書權。**若圖書資料逾期未還或逾期金未繳清超過 30 日以上者，停止使用圖書相關服務(入館、借書、校外使用線上資源)之權利。**
- 3.續借：在到期日之前 3 天起可辦理續借，續借以 3 次為限。可自行上網或洽二樓流通櫃臺辦理；已逾期圖書不可續借／有讀者預約圖書不可續借。
- 4.預約：書被借出時，可以辦理預約。預約冊數每人以 5 冊為限。
- 5.家用版視聽資料借閱服務：**2樓家用版視聽資料最多可借 3 件，每件借期 7 天，不可續借。**
- 6.公播版視聽資料及期刊不可外借(5樓休閒類、語言類期刊開放外借)。
- 7.圖書推薦：每人每月以推薦 3 本為限，當新書進館時可優先預約借閱。
- 8.本校各系統預設值為校園 Webmail 信箱：**學號@ms.niu.edu.tw**。發信種類：預先告知還書單、圖書逾期通知單、圖書預約通知單等。

◆ 二樓流通櫃臺提供的服務

- | | |
|---------------------|------------|
| 1.辦理圖書、家用版 DVD 借還服務 | 2.書刊協尋服務 |
| 3.館內各空間借用申請 | 4.各項諮詢轉介服務 |
| 5.館際合作服務 | 6.學位論文繳交服務 |
| 7.愛心傘借用服務 | 8.館內突發狀況處理 |

◀ 目錄 ▶

◆ 二樓 i 讀書中心服務

1. 專屬宜大學生使用的自修閱覽
2. 空間，座位席：220 座位
3. 入口：疫情期間，均由二樓大廳進出

◆ 五樓多媒體中心服務

1. 可供觀賞館內公播版 DVD 影音資料及英、日語語言學習自學用。

◆ 五樓宜思智慧小間(iSmart Room)服務

1. 可供 2-4 人的獨立式討論室空間，可於線上或至櫃臺預約。
2. 借用人數需達 2 人，始得申請。借用 2 人須同時持證至本館 2 樓流通櫃臺辦理借用。
3. 每次可借用 4 小時，可續借一次。

◆ 五樓研究小間服務

1. 單人使用的獨立式空間，可至櫃臺預約登記。(限研究生)
2. 可借用短期(1 天)或長期(2 週)。

◆ 悠遊卡影印列印服務、掃描服務

二樓提供彩色、黑白影印、列印及掃描服務，**請尊重智慧財產權，使用不得超出合理使用範圍。**

◆ 參考資源服務

1. 參考書位於圖資館六樓罕用書典藏庫，陳列字辭典、百科全書、年鑑等參考工具用書，可供外借。
2. 課程用書位於四樓專區，陳列各開課教師指定用書外，另設本校碩博士論文專區，只提供現場查找影印，不提供外借。
3. 提供各類型中、西文資料庫、電子書、電子期刊的資源探索服務系統(含遠端讀者認證)服務，提供線上即時、方便的資料檢索途徑，登入帳密後，讀者可以在任何地方、時間使用圖書館電子資源文章，請參見本館電子資源管理網站。
4. 各項參考資源使用應**尊重版權及遵守著作權使用**的相關規定。請參閱本館網頁：<https://lic2.niu.edu.tw/bin/home.php> 【智慧財產權宣導】

◆ 館際合作服務

館內沒有我要的資料，卻在其他圖書館有館藏，如何獲取這份在他館的資料？

1. 免費借用館際借書證：請洽本館二樓流通櫃臺借用館際借書證，親自持證進入合作館及借書。合作館計有：泛太平洋大學聯盟(東華、佛光、慈濟、台東及海洋)、國立臺灣大學、中研院歷史研究所傅斯年圖書館、宜蘭縣高中職圖書館、空中大學、淡江大學、國立暨南國際大學、國立臺灣藝術大學、國立臺灣科技大學、國立臺灣師範大學等圖書館。
2. 付費線上申請：線上申請帳號通過後，透過全國文獻傳遞服務系統(<http://ndds.stpi.org.tw>)申請文獻複印、論文圖書代借代還等付費服務；好消息報給您知，即日起申請館際合作一律免付費，優惠至經費用罄為止，每人額度上限為 800 元，讓您站在學術巨人的肩膀，遨遊書海。
3. 免費線上申請：提供 RapidILL 西文期刊文獻快遞服務，合作成員以美國大學圖書館為主，並包括加拿大、澳大利亞、紐西蘭、亞洲及臺灣等圖書館參與。申請者可於線上透過認證後，直接填寫申請文獻資料，可在約 1-5 個工作天(最快 24 小時)取得國內外西文期刊文獻。

◆ 資料庫講習課程與利用教育

每學期舉辦各種講習，介紹圖書館及網路資源的應用，並針對各種電子資料庫的使用，有系統地指導學生獲取資訊的方法，課程影音請參閱本館網站。此外，我們亦可配合師生的需要，五人以上可另行安排時間講解如何蒐集相關之資源。

【課程資訊及報名網址：<https://syscc.niu.edu.tw/activity/>】

回目錄

◆ **圖書資源服務**，如有任何不明瞭處，請利用下列途徑洽詢

- 1.mail 至 library@niu.edu.tw。
- 2.圖書視聽採購服務：校內分機 7114~7116、7130。
- 3.二樓圖書流通櫃臺：校內分機 7121~7123。
- 4.參考諮詢服務：校內分機 7119~7120。

—網路與系統服務—

◆ **資訊網路組提供的服務包括**

- 1.電子郵件信箱及雲端硬碟（校園 Webmail、Google Workspace 及 Microsoft 365）。
- 2.校園無線網路(含無線漫遊)。
- 3.宿舍網路(網路使用與報修討論區)。
- 4.校園授權軟體(<https://software.niu.edu.tw/>，網站內為全校授權軟體，歡迎利用)。
- 5.其他校園網路服務(<https://net.niu.edu.tw/service/>)

◆ **電腦教室及自學空間服務**

- ☞ 自學空間
 - 1.憑學生證進/出自學空間並提供上網、文書服務
 - 2.悠遊卡彩色列印服務
- ☞ 電腦教室
 - 1.提供教職員工生電腦相關課程及研習使用
 - 2.悠遊卡黑白列印服務



雲端自學空間

◆ **相關規範、辦法(攸關同學權益，請詳讀)，更多資訊請參考本館網頁**

- 1.國立宜蘭大學校園網路使用規範(<https://net.niu.edu.tw/netlaw.pdf>)。
- 2.國立宜蘭大學學生宿舍網路管理規範(<https://net.niu.edu.tw/dormlaw.pdf>)。
- 3.國立宜蘭大學圖書資訊館電腦教室管理辦法(<https://net.niu.edu.tw/classlaw.pdf>)。
- 4.國立宜蘭大學電腦及網路通訊使用費收費要點(<https://lic.niu.edu.tw/files/11-1010-275.php>)。
- 5.嚴禁盜用帳號等涉及刑法妨害電腦使用罪之行為。

◆ **網路與系統服務**，如有任何不明瞭處，請利用下列途徑洽詢：

- 1.資訊網路服務：校內分機 7112、7126~7129。
- 2.學生資訊系統服務：校內分機 7134~7139。

【學生事務處生活輔導與軍訓組】

◆ 相關業務包括：

1. 學雜費減免申請：減免對象—軍公教遺族、原住民學生、現役軍人子女、身心障礙學生、身心障礙人士子女、低收入戶學生、特殊境遇家庭之子女予學雜費減免，有意申請者請參閱網頁
<https://pws.niu.edu.tw/~dslee/favored.htm>。(QR 碼如右)
 
2. 「大專校院弱勢學生助學計畫」助學金申請：補助對象—家庭年收入低於 70 萬元以下者，有意申請者請參閱網頁
<http://pws.niu.edu.tw/~dslee/assist.htm>。(QR 碼如右)
 
3. 學生在學期間因家庭突遭變故導致就學困難時，可申請【緊急紓困金】、【教育部學產基金設置急難慰問金】，另各縣市政府及民間團體提供之獎助學金均公告於本組網頁，鼓勵同學主動查詢踴躍申請。
4. 申請就學貸款：請上網點選本組網頁，查詢就學貸款申請辦法及說明事項等相關資訊。網址：<https://niuosa.niu.edu.tw/files/11-1004-561.php> (QR 碼如右)
 
5. 學生請假：請假流程-由學校首頁最下方 LINKS→「資訊服務」項目→登入教務行政資訊系統→學生請假→點選學生請假申請填寫資料後送出申請，如需補件或另有問題者將以本校為學生設定之 email 通知，請同學定期查收。可於申請後一週內至請假系統確認請假是否成功，審核結果為“結案”表示請假申請通過，並請同學主動將已結案之請假單交給任課老師作為請假依據。
6. 國立宜蘭大學學生獎懲實施辦法及國立宜蘭大學學生操行成績考核要點等相關法規，請同學上網詳閱，亦可隨時上網查詢。請點選網址詳閱。
<https://niuosa.niu.edu.tw/files/11-1004-1602.php> (QR 碼如右)
 
7. 為使違犯校規之學生能有改過遷善之機會，經由提出需求單位協助安排愛校服務，使受記小過（含）以下處分者，按『銷過申請表』考核建議之獎勵，塗銷所受之處分紀錄，當學期處分僅能於當學期利用課餘時間愛校服務，期限至該學期第十八週止。
8. 班級幹部：包含幹部訓練及幹部證明申請，幹部訓練為重大集合，無故未參加且未請假者記申誡乙次。
9. 宿舍業務：依據本校「宿舍加扣分實施規定」，違反住宿規定扣分達 10 分（含）以上者，將予以強制退宿，請住宿生務必遵守；其他生活常規、宿舍活動、線上報修、宿舍訊息公告等相關事務，請點選網址詳閱。
<https://niuosa.niu.edu.tw/files/11-1004-564.php>(QR 碼如右)
 
10. 賃居生業務：
 - (1)賃居校外同學調查及服務。
 - (2)教育部「弱勢學生校外租金補貼」（符合中低收入戶及家庭年收入 70 萬元以下，並在校外租屋者）申請。

回目錄

11. 兵役宣導：

(1) 學年度第 1 學期新生、轉學生、復學生、研究生等辦理兵役緩徵、儘後召集者，請務必於 8 月 16 日至 8 月 19 日在宜蘭大學新生整合登錄系統登錄網址：<https://ccsys.niu.edu.tw/NewStdReg/>(QR 碼如右)，上傳附件：證明文件(退伍令、免役證明)、身份證後登錄存檔，並列印兵役調查表及身分證正反面影本、退伍令影本(已退伍)或免役證明等，於 8 月 31 日前掛號寄至生活輔導與軍訓組作業辦理。逾期者限開學後一星期內至本組辦理補繳。



(2) 二階段常備兵役軍事訓練申請作業：

在學役男可於 10 月起(確切日期以網站公告為主)至內政部役政署全球資訊網/主題單元「分階段接受常備兵役軍事訓練系統」提出申請，申請期限迄當年 11 月 15 日止，逾期不予受理。結訓後，學生應至生活輔導與軍訓組繳交退伍證明並辦儘後召集申請，以免於學期中收到後備軍人召集令。

(3) 軍訓選修課程折抵役期：

於本校修習且成績合格之「全民國防教育軍事訓練課程」，得折減常備兵役現役役期或軍事訓練期間之時數，每項課程可折抵 2 日，不得重複折減。

申請折減方式：畢業後持總成績單紙本至本組申請。

12. 校園全面禁菸，違反規定者依校規懲處並移送衛生局裁罰。

◆ 相關業務承辦人聯繫資訊：

1. 學雜費減免、獎助學金：李志文輔導員，校內分機 7294。
2. 弱勢助學金、急難慰助、學生請假、獎懲、操行：林素雲小姐，校內分機 7150。
3. 計時工讀、兵役緩徵：游綠槐先生，校內分機 7151。
4. 就學貸款：黃正欣輔導員，校內分機 7189。
5. 宿舍業務：林增成輔導員，校內分機 7154。
 男生宿舍：連大慶先生、劉榮哲先生、吳夢影先生，校內分機 7155；
 女生宿舍：姜美芳小姐、張宜芬小姐、李怡陵小姐，校內分機 7157。
6. 校外賃居業務：李東松輔導員，校內分機 7149。
7. 各學院教官及輔導員：

- (1) 工學院—林毅豪教官，校內分機 7186
- (2) 生物資源學院(園藝系、食品系、森資系)—李志文輔導員，校內分機 7294
 生物資源學院(生機系、生動系、原住民專班)—莊祿舜教官，校內分機 7187
- (3) 電機資訊學院—黃正欣輔導員，校內分機 7189
- (4) 人文及管理學院—李東松輔導員，校內分機 7149

校安值勤：本校校安值勤室 24 小時值勤專線(03)9364006
 校安值勤室位置：體育館 2 樓
 生活輔導與軍訓組網址：(QR 碼如右)
<http://niuosa.niu.edu.tw/files/11-1004-553.php>



回目錄

【學生事務處課外活動組】

學生社團種類

本校學生社團五花八門，各領風騷，目前共有 77 個學生社團，包括學藝性、服務性、康樂性、體育性、綜合性、聯誼性等六大類，讓同學有機會擔任社團幹部，提供同學們施展才華或學習成長的空間。

綜合性社團 (20)	學藝性社團 (17)	體育性社團 (16)	康樂性社團 (11)	服務性社團 (11)	聯誼性社團(3)
學生會	機車研習社	合氣道社	新生代吉他社	崇德青年社	南高屏會
畢業生聯誼會	蘭地爬寵社	跆拳道社	竹韻國樂社	噶瑪蘭團契	台灣原住民聯誼社
學生議會	動漫社	棒球社	愛之聲合唱團	快活林康輔社	僑生聯誼會
機械與機電工程學系學會	巧焙點心與烘焙技術研習社	生存遊戲運動社	海韻國際民俗舞蹈社	義行工場 Goody 志工團	
食品科學系學會	桌上遊戲社	單車休閒社	勁舞社	急救防護社	
外國語文學系學會	易經命理學研究社	八極拳社	管樂社	春暉社	
電子工程系學會	焦點攝影社	慢速壘球社	織音弦樂社	親善大使團	
電機工程學系學會	蘭藝社	登山健行社	譜鳶箏韻社	四健會	
資訊工程學系學會	聖經真理研究社	羽球社	偶蘭天成布袋戲研習社	獺浪童軍團	
應用經濟與管理學系學會	Robot Bar	滑板社	流行音樂研究社	運動傷害防護社	
園藝學系學會	咖啡研習社	追風滑輪社	電子音樂 DJ 社	勤心社	
生物技術與動物科學系學會	圓夢创客社	健身社			
土木工程學系學會	GOT 創意活動社	馬術社			
化學工程與材料工程學系學會	蘭天行旅社	足球社			
森林暨自然資源學系學會	調酒社	網球社			
環境工程學系學會	天文社	火雞咕咕社			

生物機電工程 學系學會	模型社				
建築與永續規 劃研究所					
休閒產業與健 康促進學系學 會					
智慧休閒農業 進修學士學位 學程學會					

學生社團活動

宜大學生社團活動內容包羅萬象，以社團為主的活動有：球賽、比賽、專題演講、演唱會、舞會、研討活動、研習營隊、晚會、社團公演、聯誼活動、展覽表演、社區服務、藝術欣賞、座談、義賣、社團聯展、寒暑假服務營隊、帶動中小學社團發展輔導活動、例行社團課程；還有大規模全校性或跨校活動：美喉王歌唱大賽、學生社團幹部訓練、校慶展演、社團成果觀摩競賽。

學生活動中心

109 年新學生活動中心正式啟用，新學生活動中心內含春男展演廳、地下室多功能活動室及練團室、3 間研習室、49 間社團辦公室及交誼廳等空間，打造舒適環境提供社團使用。

【學生事務處衛生保健組】



衛生保健組辦公室與健康中心位於體育館二樓

1. 健康檢查

- (1)每學年舉辦新生及轉學新生健康檢查，111 學年新生健檢日期為111 年9月14日(三)，各班級新生依據檢查須知行程進行健康檢查。
- (2)健康檢查項目包括：身高、體重、血壓、視力、聽力、辨色力、理學檢查、一般血液常規、尿液常規、三酸甘油酯、膽固醇、肌肝酸、B型肝炎及肝功能檢查、腎功能、胸部 X 光等。
- (3)健康中心針對檢查結果異常同學辦理複檢，異常矯治輔導，轉診就醫追蹤。

2. 健康服務

- (1)健康中心校醫門診時間每週一及週三下午 14:00~16:00、週五上午10:00-12:00，提供門診及健康諮詢服務。
- (2)自助診療室提供傷病診療與健康諮詢，備有體脂計、身高體重計、製冰機、外傷換藥車及自動血壓計，開放時間為每週一至週五 08:30~17:00，歡迎同學前來使用。
- (3)健康便利站設置於體育館一樓中庭，同學只要具備悠遊卡(不扣款也不讀取個資)即可進行身高、體重、血壓等檢測，檢測後資料將自動上傳至台北市健康雲 <https://cloud.health.gov.tw/>，您可於該網站做相關查詢及個人健康管理，歡迎同學於體育館開放時間前往使用。
- (4)健康中心旁設有優雅舒適的【健康小棧】，提供健康雜誌及衛教手冊閱覽。
- (5)本校體育館二樓健康中心走廊、男生宿舍及女生宿舍一樓大廳、圖資館、行政大樓皆設有自動體外心臟電擊去顫器AED，提供緊急救護使用。

3. 健康促進活動

依據本校健康促進學校計畫不定期舉辦各項健康促進活動，如：有氧運動、瑜珈提斯、急救教育訓練、健康樂活大學城、健康大使培訓、健康體位管理活動、傳染病防治及健康相關宣導活動…等，以建立學生健康行為及培養健康生活型態，進而提升個人健康素養與生活品質。

4. 健康環境營造

於衛保組網頁設置校園健走路線及健康樓梯步道標示圖，提供同學健康促進資源服務。校園健走路線：(1)學思林蔭大道 (2)南大路 (3)戶外操場 (4)體育館三樓室內跑道；健康樓梯步道位置：(1)行政大樓樓梯 (2)教稽大樓樓梯 (3)體育館大階梯 (4)體育館中庭樓梯(5)體育館東門樓梯(6)綜合教學大樓北側樓梯 (7) 綜合教學大樓南側樓梯，歡迎大家多加利用。

5. 學生團體保險

111學年度學生團體保險由遠雄人壽保險公司承保，詳細內容請參閱衛保組網站。

<http://niuosa.niu.edu.tw/files/11-1004-603.php>

6. 外籍生全民健保

外籍生於台灣取得居留證並居留滿六個月後，必須參加外籍生全民健康保險，每月健保費為826元，每學期併入註冊費繳交。



提醒您~保持良好衛生習慣、落實手部衛生與咳嗽禮節、保持社交距離，全程佩戴口罩。

聯絡電話：03-9317169(衛生保健組)、03-9317170(健康中心)。

服務信箱：health@niu.edu.tw

網站：<http://niuosa.niu.edu.tw/files/11-1004-1328.php>



~衛生保健組關心您~

【學生事務處學生諮商組】

初來乍到宜蘭大學這個陌生環境的你/妳，會不會有以下的擔心呢？

人際關係...向來都是一個人睡的你，不知如何和室友相處...

大學同學的想法怎麼和我以前的同學如此不同？不知如何融入...

來自全台北各地的學生聚在這裡，每個人都有不同的成長背景與習慣，不會有人的想法與生活方式和自己完全相同，多少都會有些出入與需要磨合之處，如果覺得和室友或同學不夠契合，我們可以試著這麼做...

- 先耐心地聽懂他/她所要表達的意思。
- 確信衝突的產生只是觀點不同，與個人性格的好壞無關。
- 試著多與對方溝通，但溝通要以表達自我感受為主，不要輕率的以自己的想法批評別人，更不能讓溝通變成口出惡言的謾罵。
- 接納彼此的不同，把握這難得共同成長的機會。



學習與生活方面...聽說大學都唸原文書，我的英文超破的，該怎麼辦？

◎大學老師上課的方式與高中不同嗎？該如何準備？

◎面對多采多姿的大學生活，要兼顧課業、社團、打工、愛情，每天都習慣花好多時間在網路上或者社群網站，我能 All Pass 嗎？



學生諮商組粉絲團

- ✚ 大學老師上課與成績評量方式比較多元，課業的份量也比高中多，需要試著深入理解，組讀書小組或多利用圖書館收集相關資料，都是不錯的方法。
- ✚ 少了家長約束的大學生活，的確精彩，但要記得自律是不可或缺的功夫，設定唸大學的核心目標，做好時間規劃，隨時自我提醒，才能擁有理想大學生活喔！

有任何生活適應或情緒相關問題，歡迎到學生諮商組或使用學生資訊系統預約晤談。學生諮商組不定期辦理各種心衛活動如星光電影院、紓壓工作坊等，請至校園活動資訊系統報名參與～

- ◆ 服務項目：新生適應、自我探索、人際關係、情感關係、壓力與情緒管理、家庭關係、學習與職涯輔導、心理測驗、心理衛生教育與預防推廣、性別平等教育、身心障礙學生學習與生活輔導
- ◆ COVID-19 疫情期間尋求安全支持協助，建構屬於自己的安全防護網 校安專線:03-9364006
- ◆ 聯絡我們：體育館三樓 03-9317172 scsc@ems.niu.edu.tw ~學生諮商組 關心您~

【學生事務處職涯發展中心】

◆ 職涯活動

舉辦職涯、產業趨勢發展講座，以及各項求職研習活動，報名及活動資訊將陸續公告於學校首頁→「校園活動認證」(<https://syscc.niu.edu.tw/activity/>)，協助您探索未來職涯發展，培育就業力並提升求職技巧。

◆ 職涯資訊

各項就業、工讀及家教求才訊息供學生參考。

職缺訊息連結網站：<http://niusurvey.niu.edu.tw/Foreground/NewJobs/NewJobsList.aspx>

◆ 職涯服務

1. 配合辦理教育部、青年發展署、勞動部等政府部門計畫。

2. 協助求才者刊登職缺，讓同學掌握就業與工讀機會及學生求職與工讀疑問諮詢。

◆ 職涯發展中心的叮嚀

·別忘了！畢業前應達「多元學習認證」100 小時（含）以上!!

各領域目標時數及總時數說明：

入學年度	考核標準(時數)				
	服務奉獻	多元成長	專業進取	彈性綜合	總時數
一年級入學之大學日間部學生	20	20	20	40	100
第一學期轉入大學日間部二年級學生	15	15	15	30	75
第二學期轉入大學日間部二年級學生	13	13	13	13	63
第一學期轉入大學日間部三年級學生	10	10	10	20	50
第二學期轉入大學日間部三年級學生	8	8	8	14	38

備註：交換生及修習「雙聯學制」之學生及其他學生請參閱相關辦法請參照 [職涯發展中心](#) 網頁

國立宜蘭大學學生多元學習相關辦法：

<https://niuosa.niu.edu.tw/files/11-1004-3100.php?Lang=zh-tw>

◆ 本組位置—體育館二樓

·網址：<https://niuosa.niu.edu.tw/files/11-1004-2586.php>

·職涯發展中心 IG：https://www.instagram.com/niu_career_center/

·FB 粉絲專頁：<https://www.facebook.com/國立宜蘭大學職涯發中心-101082343388211/>

·連絡電話：(03)9357400 分機 7177~7183、E-mail：niucss@niu.edu.tw

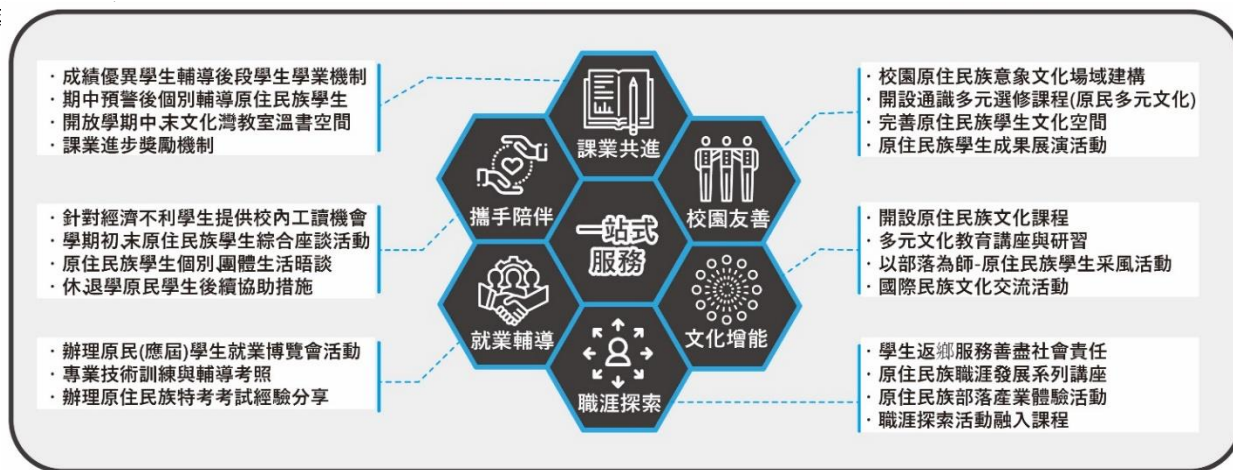
[回目錄](#)

【學生事務處原住民族學生資源中心】

一、關於原資中心

台灣原住民族文化除了在境內高度重視外，也逐漸受到國際間的注目與關切，特別是與鄰近南島語系國家之淵源及角色之扮演上舉足輕重。然而原住民文化並非只有外顯的樂舞、飲食、服飾、祭典而已，許多深藏在原民部落間難以言傳的互助精神與自然相處模式，更促使著原民族文化得以活耀及成為台灣重要基石。本校自 107 年 8 月 1 日正式成立原住民族學生資源中心，除服務校內的原住民族學生外，更積極規畫，如何讓文化得以薪傳與重視。

以「一站式服務平台」服務本校原住民族學生，其中為促使原住民族學生返鄉服務，以部落為師，學習文化傳統知識，提升自我族群認同，鼓勵參與部落公共事務，落實「做中學、學中做」之精神，達到文化傳承之目的。此外，藉由服務與學習提供助學金措施，改善經濟不利學生，給予持續就學之意願。中心為落實全民原住民族教育，整合外部資源，合作辦理文化講座、部落工作坊等課程，讓學生與部落族人共學，提升文化底蘊，亦於學期初及期末辦理座談活動，了解學生的期初期許與修業狀況，以連結原住民族學生之情誼，凝聚彼此情誼，相互扶



二、服務內容

透過此建立完整之單一窗口諮詢平台，其對應工作服務內容與規劃如下：

1. 推廣與輔導

推廣原鄉部落有關原住民族教育、文化、工藝、產業技能及經營管理之研習與活動，並輔導原民學生在校生活學習，及推展全民原教。

[回目錄](#)

2. 人才培育

規劃原住民族教育、文化、產業及部落發展人才之專業訓練、教學活動、培訓課程與學程、講座，並加強傳統人文、歷史教育與產業相結合，理論與實務並重之培訓目標。

3. 文化展演

協助本校相關展演活動，及規劃原住民族文化、藝能及產業等各項展覽與演出。

4. 合作交流

推動國內外原住民族學術團體暨民間團體之交流與合作。

5. 研究與出版

本中心負責跨領域之整合研究，積極拓展原住民族教育及產業之全面發展。並出版有關原住民族教育、產業及人文藝術等刊物，並提供國內外學者專家研究、成果發表之園地。

6. 一站式服務平台

有效快速整合校內外涉略原住民族事務性之諮詢與協調，辦理原住民族相關獎助學金與原民學生學雜費減免業務。



圖 2 110 年校慶系列活動



圖 3 《聽見歌再唱》校園特映會活動

【總務處事務組】

◆ 事務組提供的服務包括：

1. 停車相關業務：學生申請辦理汽機車停車位租賃與管理等事項。
2. 場地借用相關業務：學生及社團等申請借用校內場地等事項。
3. 勞健保加退保相關業務：學生有適用勞基法之勞健保加退保相關事項。

◆ 停車位租賃資訊：

※汽車停車場因車位有限，租用之教職員生眾多，管理單位會視實際停車位租用情形彈性調整可租車位數，有意申請者請留意。

● 辦理方式及所需證件

辦理方式：

1. 採線上申請，網址：<https://ccsys2.niu.edu.tw/GA/Parking/>

※請務必改用 Chrome 瀏覽器。



2. 登入之帳號是學號，密碼是身分證前 8 碼

3. 汽車、機車停車位，以每人申請一輛為限，全面採用車牌辨識系統，只限承租登記的車輛進出。

4. 送出申請→待審核→審核通過，系統會發第一次 E-mail 通知可列印繳費單至 ATM 或台企銀

臨櫃繳費→銀行入帳後會通知系統您已完成繳費→系統會自動設定停管系統，完成後→系統會發簡訊至您的手機通知您已完成停管系統的設定歡迎進場使用，才可進場停車。

以上流程都要 2-3 個工作天，未來要續約時，請務必於到期日前 3-4 天提出申請，讓自己在進出停車場順利。

提醒您：若您汽車提早進場使用，均依臨時停車計費；機車無法提早入場。

5. 往後有關停車場的通知信件都會寄到學校為每位同學所設的信箱，請大家還是要去收看信箱，以免錯過了一些重要通知。

所需證件：

1. 駕駛執照。

2. 行車執照(汽車行車執照上的姓名非本人時，車主需為申請者的一等親，請附上相關證明文件，例如：車主為父親，請附上申請者的身分證，其後面會有父親的名字可以證明為一等親關係。但申請承租機車停車位者不在此限。)

3. 享有優惠者請附上低收入或中低收入證明文件。

回目錄

●收費及退費方式：

1. 學生同時辦理年制汽車、學年或學期機車停車場停車位，經審查核可後，機車停車場停車清潔費減半優惠。
2. 定期停車清潔費收費標準及停止承租時，停車清潔費計算方式：
學生汽車月制停車清潔費 1,000 元，年制停車清潔費 3,000 元，中途自行停止租用者不予退費，但休、退學及畢業生離校時，得依實際租用期限辦理退費，未滿 1 個月者以 1 個月計費。
3. 學生機車停車場學期停車清潔費 400 元，學年停車清潔費 600 元，低收入戶學生學期停車清潔費 100 元，學年停車清潔費 200 元，中低收入戶學生學期停車清潔費 200 元，學年停車清潔費 400 元，中途停止租用或休、退學及畢業生離校時不予退費。

收費表：

身分別	汽車年制 清潔費	汽車月制 清潔費	機車學年制 清潔費	機車學期制 清潔費
學生	3,000 元	1,000 元	600 元 低收入戶學生 200 元 中低收入戶學生 400 元	400 元 低收入戶學生 100 元 中低收入戶學生 200 元

●汽機車停車場使用提醒事項☺

1. **機車停車場禁止腳踏車進入，汽車停車場禁止機車進入。**
2. 租約到期(學期 1/31 或學年 7/31 結束)系統會自動管制進出，為了進出順利，請務必於到期之前辦理續約或將車子提前離場，以免過期無法進出。
3. 同學之間若有車輛買賣行為，**停車場承租權不可轉讓**，請新車主重新申請。
4. 颱風期間為維護停車場車輛安全，將進行門禁管制及防水閘門設置，請配合事務組公告出入。
5. 請共同維護停車場整潔，**個人物品請勿隨意堆放場內**，如被當成垃圾清除，請自行負責。
6. 為了安全及場內空氣的品質，**禁止在停車場內練車。**
7. **汽車停車場久未移動之車輛，經張貼公告 1 週後，仍未移動者，管理單位將追繳其逾期停車清潔費，並取消其次年承租權。**

停車場位置及出入口



◆ 場地借用資訊：

1. 本校各單位使用場地時（包括學生社團），由負責人提出申請，學生各社團活動應經學生事務處核准後，再向**管理單位**申請。各單位行政、教學、研究、學生活動使用時不收費，結束後應由使用單位將場地清潔復原 並歸還管理單位。
2. 請在活動前二週向管理單位先接洽再辦理申請手續，並詳附活動性質、內容或會議程序表， 以供審核。
3. 借用者（單位）請自行管理場地，**活動結束後應將場地清潔復原；活動所張貼海報、路標等，會後務必清除，共同維護校園景觀。**
4. 如需先使用該場地進行彩排，以一次為原則。
5. 使用室外場地，以週休二日及國定例假日為原則。
6. 舉辦大型活動需搭建棚架，不得架設於草坪內，以維護校園內草坪花木生態美觀。
7. 本校演講廳使用，**一律禁止茶水、咖啡攜入會議廳內飲用**，並保持內部清潔衛生， 膳食依指定地點進食，車輛行駛本校停車場停放，並按規定收費。
8. 如需借用其他各單位(院、系所)管理之場地，請洽各管理單位申請。

◆ 勞健保加退保業務：

1. 本組負責「適用勞基法人員」之勞健保加保業務，包含勞僱型工讀生、兼任助理等。
（研究獎助生、附服務負擔助學生為學習型，無需投保）
2. 服務相關表單、系統請參考本組網站，路徑：本校首頁/行政單位/總務處/事務組/勞健保業務；連結：<https://property.niu.edu.tw/files/11-1005-757.php?Lang=zh-tw>。
3. 服務電話：03-9357400 轉 7223、7228

[回目錄](#)

【總務處經營保管組】

本組負責業務包括全校土地、建築物、動產等財產管理、非消耗品之物品管理及學校資產活化利用投資等相關業務。以下僅就與新生相關業務做簡單介紹。

◆ 校地概況：

學校土地面積共 242.988653 公頃（內含農、林場）。

名稱	面積（公頃）
校本部	15.3274
實驗林場	173.247197
金六結實習農場	0.957278
民權眷區	0.380418
五結利澤校區	14.940895
城南校區	22.1565
南澳農場	15.978965
合計	242.988653

◆ 外租場地管理：

1. 本組管理外租場地中與同學關係較為密切的計有 14 家廠商，服務項目分別是自動販賣機、銀行提款機、洗衣烘乾機、宜蘭郵局、郵局 I 郵箱、玉連食坊、康是美、築間幸福鍋物、波堡披薩、吐司男、女中路喜粵餐廳、本校員生消費合作社、三年二班純真良飲及京典文創等。
2. 同學日常如碰到任何問題與上述廠商有關，如被自動販賣機吃錢或相關店家有無優惠活動…等，歡迎到本組辦公室(行政大樓二樓)反映，本組會派專人協助解決。



三年二班純真良飲
(學生活動中心西側)



京典文創
(經德大樓旁北側)

【總務處出納組】

◆ 出納組提供的服務有：

- 1.學雜費繳納相關：辦理各學制學生註冊繳費單（學雜費、住宿費、減免學雜費等各項資料彙整上傳至代收銀行系統）
- 2.休退學相關：學生休、退學學雜費退費核算、造冊及暑修學雜費。
- 3.加退選補繳相關：辦理日間學制延修生及進修學制學生加退選後補繳及退費等核算、造冊。

◆ 學雜費繳交相關事項：

- 1.本校學雜費是經由本校國庫經辦銀行即台灣中小企業銀行所代收，台灣企銀學雜費代收服務網之網址為：<https://newsch.tbb.com.tw/cpb1/index.aspx?lk=2>。

臺灣企銀 Taiwan Business Bank 學雜費代收服務網

臺灣企銀首頁 | 網路銀行 | 網路ATM

學生查詢登入

學校： 請選擇

學號：

通行碼別碼：

學生查詢

學校登入

繳費查詢

網路繳費

信用卡繳費

銀聯卡繳費

新手上路

服務說明

Q&A

意見信箱

學雜費代收服務

- 提供快速銷帳
- 多元繳費管道
- 豐富的查詢及報表功能
- 信用卡繳費免手續費

線上服務

企業代收服務網 >

金融服務

薪資轉帳優惠

新轉發放

手續簡便

代繳水電、電信費

瓦斯費

免出門

最新消息

● 諮詢服務：營業日 9:00-18:00 ● 電話：(02)2357-7171 ● 服務中心：0800-01-7171(限市話)

建議瀏覽模式 1024x768 解析度IE7.0以上 臺灣中小企業銀行版權 Taiwan Business Bank All Rights Reserved.

- 2.何時開始可以繳費？請先詳閱教務處註冊組之註冊須知(請注意不同管道入學之註冊須知不同，請選擇正確之入學管道)

<https://academic.niu.edu.tw/files/11-1003-476.php?Lang=zh-tw>

註冊須知 最後更新時間：2022/06/22

新生註冊

111學年度各學制新生註冊相關訊息

大學(繁星推薦、特殊選才、原民班)

大學(申請入學、身心障礙甄試)

大學(四技技優、四技甄選)

大學(分科入學、四技聯登)

轉學生

寒假轉學生

碩博士班

僑生學士班

僑生碩士班

陸生轉學生

大陸地區學士班

大陸地區碩士班

碩士班甄試提前入學

預計於 8 月 24 日 (三) 開放網路列印繳費單，(8/24 開始請至「國立宜蘭大學」首頁之「校園公告」置頂公告「111 學年度第 1 學期日間學制新生註冊須知」，進入列印繳費單)，請於 110 年 8 月 30 日 (二) 下午 15 時 30 分前完成繳費。(※欲辦理就學貸款者，請依生輔組規定期限完成辦理，勿先行繳費。)

1. 學雜費繳交的登錄方式為：

由網頁左上方的「學生查詢」登入，登入方式，請選擇

- (1) 「學校」為--國立宜蘭大學
- (2) 「學號」為--註冊同學的學號(新生請至教處註冊須知網頁查詢
<https://ccsys.niu.edu.tw/NewStdReg/SearchSTNO.aspx>)
- (3) 「通行識別碼」為--註冊同學的身份證字號 10 碼(含英文字母)；境外生請以居留證號。

登入後，請按系統說明步驟，列印出 111 學年度第一學期繳費單繳交學雜費。

繳交管道有：

- (1) 臨櫃代收：請直接持列印出之繳費單至各地台灣中小企業銀行分行臨櫃繳納，為本行繳款，免收手續費，建議留存繳費單存根。
- (2) 四大超商代收(統一 7-11；全家；萊爾富；OK)：請直接持列印出之繳費單至超商繳費，需自付 15 元手續費，建議留存繳費單存根。
- (3) ATM 轉帳：請以繳費單右上方之「銷帳編碼」(共 16 碼)，至 ATM 繳納，(以匯款方式繳納需付 15 元手續費；以繳費方式繳納需付 10 元手續費)(因各家銀行單日單筆「匯款」上限不同，一般銀行匯款上限約為二萬元，若超過匯款上限，請選擇以「繳費」方式繳納)，建議留存繳費單存根。
- (4) 行動支付台灣 Pay：請以台灣 Pay 刷取繳費單「台灣 Pay QR code」，即可繳款，繳款後建議截圖留存，使用台灣企銀網路行動銀行掃描台灣 Pay QR code 繳費免收手續費，若使用其他 APP 或其他銀行的網銀掃描台灣 Pay QR code 繳費需收 10 元手續費。

[回目錄](#)

(5) 信用卡繳納：

- a. 由台灣企銀學雜費代收服務網登入後，選擇以信用卡繳納，選擇發卡銀行後，系統會自動帶出資料，即可以信用卡繳納，平台會有暫收之收據，建議存檔留存。；繳交學雜費的手續費及分期方式及利率，各發卡銀行不同，請洽您的發卡銀行(部分銀行需於該行信用卡學雜費分期活動登錄後才能分期)。
- b. 若選擇信用卡以中國信託 i 繳費，請先至「台灣企銀學雜費代收服務網」列印繳費單(或記錄「銷帳編號」)後，再至 i 繳費系統的「學費」繳費，網址為：
<https://www.27608818.com/ipaymentGW/web/main/mainIndex.action>。請進入網站中之「學費」後開始以下步驟：
 - (a) 「學校代號：」為—請鍵入宜蘭大學代碼 8814602412(共 10 碼)。(或以查詢學校代號中鍵入「國立宜蘭大學」，點選「國立宜蘭大學(台灣企銀學雜費)8814602412」。
 - (b) 「繳款帳號：」為--請鍵入繳費單右上方之「銷帳編碼」(共 16 碼)。
 - (c) 選取「信用卡或簽帳金融卡」*手續費:0 元(以實際手續費計收為準)
 - (d) 繳交學雜費的手續費及分期方式及利率，各發卡銀行不同，請洽您的發卡銀行。(部分銀行需於該行信用卡學雜費分期活動登錄後才能分期)
 - (e) 繳費完成後，平台會有暫收之收據，建議存檔留存。

(6) 銀聯卡繳費：

- a. 由台灣企銀學雜費代收服務網登入後，請先記錄「銷帳編碼」(共 16 碼)，再選擇以銀聯卡繳納，此時會跳至中國信託 i 繳費網。
- b. 使用中國信託 i 繳費網，請至 i 繳費系統的「學費」繳費，網址為：
<https://www.27608818.com/ipaymentGW/web/main/mainIndex.action>
 - (a) 「學校代號：」為—請鍵入宜蘭大學代碼 8814602412(共 10 碼)。(或以查詢學校代號中鍵入「國立宜蘭大學」，點選「國立宜蘭大學(台灣企銀學雜費)8814602412」。
 - (b) 「繳款帳號：」為--請鍵入繳費單右上方之「銷帳編碼」(共 16 碼)。
 - (c) 選取「銀聯卡」*銀聯卡支付便利費 1.5%(以繳費確認頁面實際計收為準)
 - (d) 繳交學雜費的手續費及分期方式及利率，各發卡銀行不同，請洽您的發卡銀行。(部分銀行需於該行信用卡學雜費分期活動登錄後才能分期)
 - (e) 繳費完成後，平台會有暫收之收據，建議存檔留存。

(7) 國際信用卡繳費：請洽詢本校「國際事務處」。

1. 學雜費繳納完成後，若需要收據，請回到台灣企銀學雜費代收服務網列印(銷帳單)
<https://newsch.tbb.com.tw/cpb1/index.aspx?lk=2>，系統會因不同的繳納管道，而需要有不同的銷帳工作日，當系統從「已繳待銷」變成「已繳納」，即可列印出收據，若需辦理子女教育補助或獎學金等因素，需學校核章證明，請持列印出之收據，至出納組核章。

對於學雜費如有不明瞭處，請洽詢本組林小姐(分機 7250 或 03-9317250)。

【出納組網址：<https://property.niu.edu.tw/files/11-1005-1320.php>】

【台灣企銀學雜費代收服務網：<https://newsch.tbb.com.tw/cpb1/index.aspx?lk=2>】

【總務處文書組】

◆ 服務項目：

📧 ✨ 寄達本校之郵件代轉。

1. 掛號類郵件，由本組登載於系統內，供您查詢。網址：<https://letter.niu.edu.tw/letter/>
2. 住宿生的掛號郵件、包裹及小型貨運，由宿舍代領、轉發。
非住宿生，則發簡訊通知您。請攜帶**學生證**，或附照片之證件，至文書組領取。
3. 人海茫茫，錦書難託。務必請寄信人，詳填您的**姓名**、**系所**、**連絡電話**。
住宿舍者，請加註**宿舍名稱+房號**。
4. 平信、印刷品等郵件，由生活輔導與軍訓組代領、轉發。

📧 ✨ 寄達本校之包裹、貨運代領、轉發服務。

1. 文書組的主要業務是處理學校的公文，人力及空間都要以公務為重。本項目是為了您和家長的不時之需，而另外提供的服務。請您能配合以下說明，才能便利彼此喔！
2. **網購物品請不要寄到學校！**無論文書組還是宿舍，空間及人力都有限，能夠領件的時間也有限制。請您多利用校內中華郵政 i 郵箱（校內有兩座，請參考下方說明。），或是附近的超商。
3. 曾經有人寄來昆蟲、廢汙泥、有毒溶劑，還有一些本組很難處理的東西。所以，有些包裹及貨運，本組無法代領。詳如下方說明，請您配合，謝謝！

[回目錄](#)

◆ **學生郵件包裹領取說明：**

◇領取時間（**學校上班日**才能領取喔！）：**下午 13:30-15:30**

- 務必請寄件人註明收件人資訊：
1. **姓名、系所、聯絡電話**
 2. **宿舍+房號**
- 資訊不足無法通知，或已通知但是**14天內未領取則辦理退件。**

◇查詢與領取：

請在本校網域內，進入本校「郵件及物品查詢系統」查詢有無信件。
並請留意「領取注意事項」。查詢系統的位置：

宜大網頁⇒行政單位⇒總務處文書組⇒系統連結⇒郵件及物品查詢系統)：



<https://letter.niu.edu.tw/letter/>

國立宜蘭大學 郵件及物品查詢系統

【請選擇下列任一搜尋條件(收件人可使用關鍵字查詢)】 領取狀態：

收件單位： 收件人： 日期： 不限 設定

全部列表 (第一頁 | 上一頁 | 下一頁 | 最後一頁 共 1 / 頁 0 筆)

收件日期	收件單位	收件人	是否簽收	簽收(退件)日期	種類	數量
第一頁 上一頁 下一頁 最後一頁 共 1 / 頁 0 筆						

領取注意事項

每日掛號郵件、包裹(貨運)領取時間(週休二日及國定假日不開放領取)：

所需證件	<ul style="list-style-type: none"> • 學生證 • 託人代領：須有雙方之身份證明文件 								
		<table border="1" style="width: 100%; border-collapse: collapse;"> <thead> <tr> <th style="width: 20%;">分類</th> <th style="width: 20%;">住宿生</th> <th style="width: 20%;">非住宿生</th> </tr> </thead> <tbody> <tr> <td style="text-align: center;">掛號 快捷快遞 包裹 小型貨運</td> <td style="text-align: center; color: red; font-weight: bold;">由宿舍 代轉</td> <td style="text-align: center;">請至 文書組 領取</td> </tr> </tbody> </table>	分類	住宿生	非住宿生	掛號 快捷快遞 包裹 小型貨運	由宿舍 代轉	請至 文書組 領取	
分類	住宿生	非住宿生							
掛號 快捷快遞 包裹 小型貨運	由宿舍 代轉	請至 文書組 領取							

平信 — 由生活輔導與軍訓組代領、轉發

本校另已設置兩處中華郵政 **i 郵箱**，提供全年無休、自助領取、交寄包裹及退貨之服務。歡迎同學多加利用。有關 i 郵箱操作說明，敬請參閱 <https://ezpost.post.gov.tw/ibox/>。
 設置地點如下：



◇本組無法代領之物品：

過大物品不好代收

超過一般手推車大小者。如燈具、地板、椅子、大型家具等，不易長距離搬運，造成領件人困擾。

宿舍物品不便代收

屬學生宿舍之物品。經家長與學生多次反映，地址註明學生宿舍之大型物品，由貨運公司送宿舍人員簽收。

「危」「難」物品恕難代收

- **危險物與有害物**—藥劑、溶劑、乾冰、油品等。
- **採樣檢測物**—砂、石、污泥等。
- **成長類動植物**—苗木（例如草莓苗）、生物等。
- **具異味**—散發酸腐等特殊氣味者。
- **冷藏冷凍**—恕不提供相關設備。
- **脆弱物品**—如玻璃、花束等。
- **代收代付**—恕不經手金錢。

【環境保護暨職業安全衛生中心】

壹、一般安全衛生

一、依據「職業安全衛生法」與教育部相關規定，實驗室新進人員需於入實驗室作業前完成相關訓練課程，以保障自身安全與健康。

二、訓練對象及時數：

- (一) 需進入實驗場所實驗之所有博碩士新生，進入實驗室前應接受 3 小時實驗場所安全衛生教育訓練，訓練時間、地點將另行通知。
- (二) 對於新僱工作者或在職工作者於變更工作前之工作者，應依實際需要排定時數，接受至少 3 小時之一般職業安全衛生教育訓練。

三、課程內容：

- (一) 作業安全衛生有關法規概要。
- (二) 職業安全衛生概念及安全衛生工作守則。
- (三) 作業前、中、後之自動檢查。
- (四) 標準作業程序。
- (五) 緊急事故應變處理。
- (六) 消防及急救常識暨演練。
- (七) 其他與作業有關之安全衛生知識。

貳、化學安全

一、「職業安全衛生法」第 32 條規定，凡使用或暴露於危害性化學物質之新進人員(含研究生)，應參加本校定期(9 月)辦理危害通識教育訓練。為避免人員於該實驗場所從事實驗研究作業，因不安全動作或行為而受傷害，於工作前應瞭解工作環境之危害因素，施予預防應變教育訓練，以保障人員之安全健康。

二、若屬於使用化學品作業場所，應受勞工安全衛生法規及「危險物與有害物標示及通識規則」所規範。有關指導手冊或方法，建議可參閱勞動部 GHS 介紹網站(<http://ghs.cla.gov.tw/>)。

參、健康檢查

一、依據「職業安全衛生法」及「勞工健康保護規則」等相關規定，本校從事特別危害健康作業之實驗室、試驗室、實習工廠、試驗工廠之研究生，於入實驗室時，需接受特殊體格檢查，並將檢查結果繳交影本或正本至環境保護暨職業安全衛生中心存查。

二、新進特殊體格檢查項目("一般體格檢查項目"+"特殊作業檢查項目")：

回目錄

一般體格檢查項目

- (1) 作業經歷、既往病史、生活習慣及自覺症狀之調查。
- (2) 身高、體重、腰圍、視力、辨色力、聽力、血壓及身體各系統或部位之理學檢查。
- (3) 胸部X光(大片)攝影檢查。
- (4) 尿蛋白及尿潛血之檢查。
- (5) 血色素及白血球數檢查。
- (6) 血糖、血清丙胺酸轉胺酶(ALT)、肌酸酐(creatinine)、膽固醇、三酸甘油酯、高密度脂蛋白膽固醇。

加做特殊體格檢查

可拖移至
勾選欄內

特殊作業環境名稱(請主管勾選新進員工從事特別危害健康作業項目,若有2項以上作業請一併勾選。)		
1 高溫作業	2 噪音作業	3 游離輻射作業
4 異常氣壓作業	5 鉛作業	6 四烷基鉛作業
7 1,1,2,2-四氯乙烷作業	8 四氯化碳作業	9 二硫化碳作業
10 三氯乙烯、四氯乙烯作業	11 二甲基甲醯胺作業	12 正己烷作業
13 聯苯胺及其鹽類、4-胺基聯苯及其鹽類、4-硝基聯苯及其鹽類、β-萘胺及其鹽類、二氯聯苯胺及其鹽類、α-萘胺及其鹽類及其鹽類作業		
14 鈹及其化合物作業	15 氯乙烯作業	16 苯作業
17 二異氰酸甲苯或2,6-二異氰酸甲苯、4,4-二異氰酸二苯甲烷、二異氰酸異佛爾酮作業		
18 石棉作業	19 砷及其化合物作業	20 錳及其化合物作業
21 黃磷作業	22 聯吡啶或巴拉刈作業	23 粉塵作業
24 鉻酸及其鹽類或重鉻酸及其鹽	25 鎘及其化合物作業	26 鎳及其化合物作業
27 乙基汞、汞及其無機化合物	28 溴丙烷作業	29 1,3-丁二烯作業
30 甲醛作業	31	錳及其化合物作業

三、特殊體格檢查醫院：

請至勞動部許可的醫療機構網址(<https://hrpts.osha.gov.tw/asshp/hrpm1055.aspx>)查詢勞工體格與健康檢查醫療機構進行體格檢查。

四、體格檢查注意事項：

- (一) 檢查前 2 天：請避免熬夜、抽菸、海鮮類食品、喝酒及劇烈運動，以免影響檢驗結果。
- (二) 為配合體檢抽血，請空腹 8 小時。若受檢時間為上午則前 1 天晚上 12:00 後禁食，下午受檢則當天早餐 6:00 前用完後禁食，禁食期間慢性藥物可配少量開水服用，但血糖藥請暫停，以免低血糖。
- (三) 女性若遇生理期，請待生理期結束後 7 天再安排健檢，以避免影響尿液分析結果。
- (四) 孕婦或懷疑懷孕者請勿拍攝 X 光，並於受檢時告知醫院護理師及放射師。
- (五) 測量視力若有近視，請攜帶眼鏡，若配戴隱形眼鏡者請告知護理師。
- (六) 若為噪音作業，請於聽力檢查前 14 小時避免 80 分貝以上噪音暴露。

五、注意事項：

- (一) 特殊體格檢查：特殊體格檢查報告距上次檢查未逾一年者，經提出檢查報告，得免實施新進人員特殊體格檢查。
- (二) 從事特別危害健康作業人員，請參閱第七點「不適合從事之作業疾病」。
- (三) 依據「職業安全衛生法」第 20 條規定繳交體格檢查報告；違反者，主管機關將依「職業安全衛生法」第 45 條雇主處 3-15 萬元罰鍰；第 46 條員工處 3,000 元以下罰鍰。
- (四) 體格健康檢查報告，請繳至本校行政大樓 4F 環安衛中心辦公室。

六、如有新進人員體格檢查相關問題：請來電至環安衛中心 (03)9317277 或來信至 cmwu@niu.edu.tw。

回目錄

七、考量不適合從事作業之疾病，作業名稱如下表所示。

作業名稱	考量不適合從事作業之疾病
高溫作業	高血壓、心臟病、呼吸系統疾病、內分泌系統疾病、無汗症、腎臟疾病、廣泛性皮膚疾病。
低溫作業	高血壓、風濕症、支氣管炎、腎臟疾病、心臟病、周邊循環系統疾病、寒冷性蕁麻疹、寒冷血色素尿症、內分泌系統疾病、神經肌肉系統疾病、膠原性疾病。
噪音作業	心血管疾病、聽力異常。
振動作業	周邊神經系統疾病、周邊循環系統疾病、骨骼肌肉系統疾病。
精密作業	矯正後視力零點八以下或其他嚴重之眼睛疾病。
游離輻射作業	血液疾病、內分泌疾病、精神與神經異常、眼睛疾病、惡性腫瘤。
非游離輻射作業	眼睛疾病、內分泌系統疾病。
異常氣壓作業	呼吸系統疾病、高血壓、心血管疾病、精神或神經系統疾病、耳鼻喉科疾病、過敏性疾病、內分泌系統疾病、肥胖症、疝氣、骨骼肌肉系統疾病、貧血、眼睛疾病、消化道疾病。
高架作業	癲癇、精神或神經系統疾病、高血壓、心血管疾病、貧血、平衡機能失常、呼吸系統疾病、色盲、視力不良、聽力障礙、肢體殘障。
鉛作業	神經系統疾病、貧血等血液疾病、腎臟疾病、消化系統疾病、肝病、內分泌系統疾病、視網膜病變、酒精中毒、高血壓。
四烷基鉛作業	精神或神經系統疾病、酒精中毒、腎臟疾病、肝病、內分泌系統疾病、心臟疾病、貧血等血液疾病、接觸性皮膚疾病。
粉塵作業	心血管疾病、慢性肺阻塞性疾病、慢性氣管炎、氣喘等。
四氯乙烷作業	神經系統疾病、肝臟疾病等。
三氯乙烯、四氯乙烯作業	慢性肝炎患者、酒精性肝炎、腎臟疾病、心血管疾病、神經系統疾病、接觸性皮膚疾病等。
二甲基甲醯胺作業	慢性肝炎患者、酒精性肝炎、腎臟疾病、心血管疾病、神經系統疾病、接觸性皮膚疾病等。
正己烷作業	周邊神經系統疾病、接觸性皮膚疾病等。
4-胺基聯苯及其鹽類、4-硝基聯苯及其鹽類、 α -萘胺及其鹽類之作業	膀胱疾病。
3,3'-二氯聯苯胺及其鹽類之作業	腎臟及泌尿系統疾病、接觸性皮膚疾病。
聯苯胺及其鹽類與 β 萘胺及其鹽類之作業	腎臟及泌尿系統疾病、肝病、接觸性皮膚疾病。
鈹及其化合物作業	心血管疾病、慢性肺阻塞性疾病、慢性氣管炎、氣喘、接觸性皮膚疾病、慢性肝炎、酒精性肝炎、腎臟疾病等。
氯乙烯作業	慢性肝炎患者、酒精性肝炎、腎臟疾病、心血管疾病、神經系統疾病、接觸性皮膚疾病等。
二異氰酸甲苯、二異氰酸二苯甲烷、二異氰酸異佛爾酮作業	心血管疾病、慢性肺阻塞性疾病、慢性氣管炎、氣喘等。

汞及其無機化合物、有機汞之作業	精神或神經系統疾病、內分泌系統疾病、腎臟疾病、肝病、消化系統疾病、動脈硬化、視網膜病變、接觸性皮膚疾病。
重體力勞動作業	呼吸系統疾病、高血壓、心血管疾病、貧血、肝病、腎臟疾病、精神或神經系統疾病、骨骼肌肉系統疾病、內分泌系統疾病、視網膜玻璃體疾病、肢體殘障。
醇及酮作業	肝病、神經系統疾病、視網膜病變、酒精中毒、腎臟疾病、接觸性皮膚疾病。
苯及苯之衍生物之作業	血液疾病、肝病、神經系統疾病、接觸性皮膚疾病。
石綿作業	心血管疾病、慢性肺阻塞性疾病、慢性氣管炎、氣喘等。
二硫化碳之作業	精神或神經系統疾病、內分泌系統疾病、腎臟疾病、肝病、心血管疾病、視網膜病變、嗅覺障礙、接觸性皮膚疾病。
脂肪族鹵化碳氫化合物之作業	神經系統疾病、肝病、腎臟疾病、糖尿病、酒精中毒、接觸性皮膚疾病。
氯氣、氟化氫、硝酸、硫酸、鹽酸及二氧化硫等刺激性氣體之作業	呼吸系統疾病、慢性角膜或結膜炎、肝病、接觸性皮膚疾病、電解質不平衡。
鉻酸及其鹽類、重鉻酸及其鹽類之作業	呼吸系統疾病、接觸性皮膚疾病。
砷及其化合物之作業	精神或神經系統疾病、貧血、肝病、呼吸系統疾病、心血管疾病、接觸性皮膚疾病。
硝基乙二醇之作業	心血管疾病、低血壓、精神或神經系統疾病、貧血等血液疾病、接觸性皮膚疾病。
五氯化酚及其鈉鹽之作業	低血壓、肝病、糖尿病、消化性潰瘍、精神或神經系統疾病、接觸性皮膚疾病。
錳及其化合物之作業	精神（精神官能症）或中樞神經系統疾病（如巴金森症候群）、慢性呼吸道疾病、精神疾病、肝病、腎臟疾病、接觸性皮膚疾病。
硫化氫之作業	角膜或結膜炎、精神或中樞神經系統疾病、嗅覺障礙。
苯之硝基醯胺之作業	貧血等血液疾病、肝病、接觸性皮膚疾病、神經系統疾病。
黃磷及磷化合物之作業	牙齒支持組織疾病、肝病、接觸性皮膚疾病。
有機磷之作業	精神或神經系統疾病、肝病、接觸性皮膚疾病。
非有機磷農藥之作業	呼吸系統疾病、肝病、精神或神經系統疾病、接觸性皮膚疾病。
聯吡啶或巴拉刈作業	皮膚疾病如：接觸性皮膚炎、皮膚角化、黑斑或疑似皮膚癌病變等。
鎳及其化合物之作業	呼吸系統疾病、皮膚炎。

肆、校園廢棄物處理：

一、校園廢棄物分一般廢棄物及事業廢棄物

(一) 一般廢棄物：非實驗室產出之廢棄物，概分一般垃圾、資源回收(紙餐盒、鋁箔包、鐵鋁罐等環保署公告回收物品)、廚餘三類。

(二) 事業廢棄物：實習及實驗室產出廢棄物，分一般事業廢棄物及有害事業廢棄物。

1. 一般事業廢棄物：廢化學空瓶(清洗滅菌後)、非感染性廢棄物、廢實驗器材(玻璃燒杯、塑膠滴管、手套)、針頭、針筒、樣本瓶等。

2. 有害事業廢棄物：有毒廢液、囤積藥品等。

二、校園廢棄物清運地點時間與注意事項

[回目錄](#)

- (一) 校區各大樓普設垃圾桶及資源回收桶，分類回收一般廢棄物。廚餘回收點公共教學區域建置於格致大樓 1 樓後方、教穡 B1、綜合教學 2 樓、生資大樓 1 樓及資源回收屋。大量紙類書本請同學直接送至資源回收屋。學校各單位辦理活動，應先期規劃設置垃圾分類回收處理點，及安排工作人員妥善處理。校外單位洽借學校場地辦理活動，主管場地外借單位應事先告知要求配合本校資源回收規定，並負督導之責。
- (二) 偶數月最後一周星期二辦理一般事業廢棄物清運及有毒廢液入庫，早上 08:30 - 09:00 分別於工學院 1 樓東南側巷道及生資 1 樓後面送貨區，辦理一般事業廢棄物清運。早上 09:00 - 09:15 於經德 1 樓，辦理化學廢液秤重入庫集中。
- (三) 化學藥瓶請務必要倒乾淨，清洗乾淨後集中清運，之前就發生尚有殘留化學藥劑回收，垃圾壓縮冒煙!不僅危險，產生吸入性化學粉末傷害，且清運商、學校還可能受罰!，故化學藥瓶請務必倒乾淨。犧牲動物請先冷凍，再用垃圾袋封好；針頭請剪斷，斷針放置針頭回收盒，集滿送中心回收，塑膠頭依塑膠廢棄物方式處理。
- (四) 從 110 年度開始，實驗室囤積化學藥品申請清運之程序：
 - 1.分類：分可再使用及無法使用藥品，無法使用藥品例如受潮、質變等。
 - 2.依照可再使用及無法使用藥品類別，上教育部「化學品管理與申報系統」(網址：<https://chem.moe.edu.tw/>)登錄開放分享或廢棄，可再使用藥品併請 MAIL 中心承辦 (mllee@niu.edu.tw)協助媒合。
 - 3.中心將直接依照教育部「化學品管理與申報系統」廢棄藥品統計辦理實驗室囤積藥品清運事宜。
 - 4.實驗室不明藥品申請清運，請各實驗室專簽奉核後，中心協助清運。
- (五) 配合教育部「化學品管理與申報系統」上線，請實驗室欲採購化學藥品前，可上教育部「化學品管理與申報系統」，查詢本校實驗室有無免費分享藥品可供使用。

伍、校園流浪犬

- 一、本校禁止在校園內餵食流浪犬，在此呼籲師生勿在校園餵食流浪犬，餵食不僅會造成校園環境衛生問題，使校內流浪犬隻數量上升，且長期給食之動作易使犬隻產生護主行為，進而產生攻擊性，敬請全校師生配合，共同維護良好校園環境。
- 二、遇到流浪犬儘量不與其接觸，不要直視其雙眼。當犬隻意圖攻擊時，會出現諸多徵兆，例如：低吼、壓低姿態、緩慢靠近甚至定格不動等，若其出現攻擊徵兆，或發現情況不對時，請放慢腳步遠離狗狗，避免激烈動作嚇到狗狗，並注意以下要點：
 - (一) 不要直視：對狗而言，直視是挑釁的行為。
 - (二) 不要奔跑：會引起狩獵攻擊的本能。
 - (三) 不要背對：人的直面形象對狗而言是很有氣勢的，背對會陷入被動弱勢。
 - (四) 建立屏障：將隨身物品（例如雨傘）擋在你與流浪犬之間，再慢慢拉開距離並離開。

陸、消防檢查暨節能宣導

- 一、依消防法規定，每年 3 月底前實施本校消防設備檢查申報，並於同年暑假期間

[回目錄](#)

將依檢查缺失結果辦理委外發包改善。

二、節約能源宣導：

- (一) 少搭乘電梯，多走樓梯，增加運動量，有效節約能源。
- (二) 推行步行運動，移動樓層小於 3 樓以內盡量走樓梯，不搭乘電梯。
- (三) 走廊及通道照明等較不需眼力的場所，可隔盞開燈或減少燈管數；特別需要眼力場所，採用一般照明加局部照明方式。
- (四) 隨手關閉不需使用之照明。
- (五) 中午休息時間，關閉不必要之基礎照明及辦公事務機器。
- (六) 配合行政院政府機關辦公室節約能源措施辦法：室內溫度未達 26°C 時不開放冷氣。
- (七) 連續假日或少數人加班不開中央空調冷氣。
- (八) 空調區域門窗關閉，應與外氣隔離，減少冷氣外洩或熱氣侵入。
- (九) 每兩週清洗空氣過濾網一次。空氣過濾網太髒時，製冷效率降低進而造成電力浪費。
- (十) 冷氣機的溫度設定範圍以 26-28°C 為宜，每調高溫度設定值 1°C，約可節省冷氣用電 6%。對於經常進出的房間，室內溫度不要低於室外溫度 5°C 以上，以免影響身體健康。

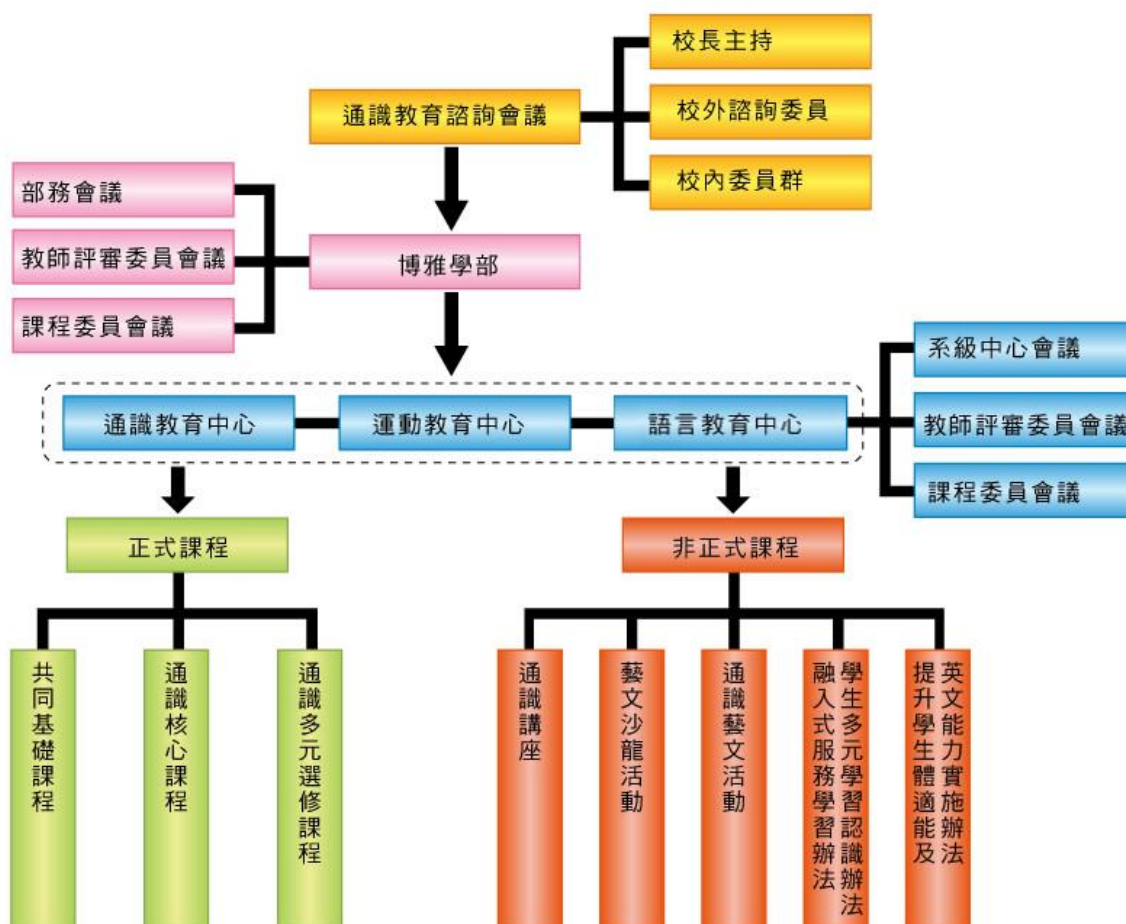
【博雅學部】

(位於經德大樓 2 樓)

◆ 博雅學部簡介

博雅學部為本校院級學術單位，其下有「通識教育中心」、「運動教育中心」及「語言教育中心」三個系級學術單位。三個中心所提供的課程以七大通識核心能力為元素，共同交織出含蓋「道問學」、「尊德性」、「健體魄」的博雅課程，目標在培育兼具「豐厚的人文素養」、「主動的社會關懷」、「宏觀的國際視野」的現代人才。

◆ 博雅學部組織架構



◆ 博雅學部提供的服務

- 1.課程：通識課程修課介紹
- 2.學生獎勵：通識課程學生優良學習檔案
- 3.活動：通識教育多元活動

◆ 學生獎勵：通識課程學生優良學習檔案

- 凡學生用心撰寫、表現優異之筆記、作業、期中報告、期末報告等，由任課教師推薦或學生自薦且經評審小組審查通過者，即獲選為通識課程學生優良學習檔案。
- 甄選時間：每學期末甄選前一學期學生作品。

- 得獎獎金：個人組優等：1,000 元；團體組優等：2,000 元；個人組特優：1,500 元；團體組特優：3,000 元。
- 獎勵辦法：宜蘭大學通識課程學生優良學習檔案實施要點。

◆ 通識教育多元活動

每學年舉辦多場通識教育多元活動，邀請各領域的大師蒞校演講，如總統文學獎得主-黃春明老師、宜蘭縣蘭陽戲劇團、演摩莎劇團《Open Book 玩讀劇，契訶夫讀劇計畫》、在地表演藝術團體當代樂坊等，各場活動皆納入多元時數認證。另結合相關通識課程，由教師帶領學生，走出校園踏查、體驗、服務，透過準備、行動、反思的歷程，連結書本知識與具體經驗，豐富學生多元活動。



**【語言教育中心】****@語言教育中心業務內容@**

111 學年度入學生須「**修習 6 學分英文必修課程**」(為共同基礎課程)及「**通過外語畢業門檻**」, 即具畢業資格。

一、英文必修課程分類如下：

大一英文課程(共 4 學分)：英文一(大一上學期修習)、英文二(大一下學期修習)。

大二英文課程(共 2 學分)：英語聽講(大二上或下學期修習，各系不同)

備註：上述課程皆為必修課程由語言教育中心統一排課，不需自行選課。

二、外語畢業門檻詳細通過方式請參閱語言教育中心網頁。

名稱	內容	備註
行政法規 國立宜蘭大學學生外語能力畢業標準及實施辦法(外語畢業門檻)	申請時間為每週一至週五 9:00 - 17:00	1. 學生於畢業前參加且通過各項正式語言檢定測驗, 如: 多益 550 分(含)、全民英檢中級複試(含)或「正式第二外語檢定」等各項檢定考試即可至語言教育中心 申請通過外語畢業門檻 。 2. 學生於「 入學前兩年內 」通過多益 550 分(含)以上或其他同級語言能力檢定考試者, 檢具有效之證明文件向外語中心 申請通過外語畢業門檻 。 3. 另可用其他方式通過本校外語畢業門檻, 詳情請見語言教育中心網頁。 網址連結路徑: 學校首頁→學術單位→語言教育中心→相關法規

	國立宜蘭大學學生免修英文課程辦法	申請免修英文學分者，應於 <u>開學加退選課程期間內</u> 填妥申請表並檢具 <u>成績單或證書正本</u> 至語言教育中心申請	免修申請表可至語言教育中心網頁下載 網址連結路徑：學校首頁→學術單位→語言教育中心→表單下載
	國立宜蘭大學學生參與 <u>英文能力</u> 檢定獎勵辦法	學生於「 <u>在學期間考取</u> 」之英語或第二外語證照，可於每學期第十六週至第十八週進行申請，詳細申請流程依語言教育中心公告為主。 網址連結路徑：學校首頁→學術單位→語言教育中心→相關法規	
	國立宜蘭大學學生參與 <u>第二外國語能力</u> 檢定獎勵辦法		
學習軟體	英語線上學習測驗連結平台	全天候	多益、托福、雅思、GEPT 模擬試題及影音學習課程，讓你隨時隨地想學就學！ 連結路徑：學校首頁→學術單位→語言教育中心→課程資訊→英語線上學習測驗平台連結
固定活動	外語聊天角落	每週一至五 12:10 – 13:10 (實際日期時間以語言教育中心網頁實際公告為準)	跟外籍學生聊天南地北，開口說英文或第二外語，變得輕鬆又有趣！ 備註：期中(末)考、國定假日、寒暑假暫停辦理
	多益模擬考	●每學期辦理一至兩場	詳細場次時間請見中心網頁公告
	多益衝刺班	●每學期第一週開始招生，第二或三週開始上課	實際上課時間、詳細報名細節、上課規定請見中心網頁公告
	多益校園考	●每學期至少舉辦一場 ●週六或週日 9:30 – 12:00	多益校園考考場皆於本校教稽大樓舉辦，宜大學生報名優惠價為 1,000 元！校內應試節省路程時間與金錢！歡迎報名！
	劍橋領思校園考	每學年至少舉辦一場	確切考試時間以公告為準
	日檢衝刺班	每學年至少舉辦一場	詳細報名細節、上課規定請見中心網頁公告
不定期活動	語言學習、語言考照與跨文化系列講座	每學年至少舉辦 4 場	詳細活動內容請見中心網頁公告

【通識教育中心】

◆ 通識課程架構

111 學年入學新生必須修滿 30 個通識學分，始具畢業資格，分以下三大類課程。

- 一、 共同基礎課程：需修滿 12 學分。
- 二、 通識核心課程：需修滿 10 學分，學生需於每個學群修習一門課。
- 三、 通識多元選修課程：需修滿 8 學分，學生於人文與藝術、社會科學、自然科學等三領域至少各修習 1 門課。

共同基礎課程 12 學分	通識核心課程 10 學分	通識多元選修課程 8 學分
◇ 國文 4 學分 ◇ 英文 4 學分 ◇ 英語聽講 2 學分 ◇ 資訊應用及素養 2 學分 ◇ 體育 0 學分	◇ 文學經典學群 2 學分 ◇ 公民素養學群 2 學分 ◇ 多元社會與文化學群 2 學分 ◇ 自我發展學群 2 學分 ◇ 環境永續學群 2 學分	學生需於人文與藝術、社會科學、自然科學等三領域至少各修習 1 門課，土木系原住民專班及生資院原住民專班除外，雙聯學制學生無領域限制。 ◇ 人文與藝術領域 ◇ 社會科學領域 ◇ 自然科學領域 ◇ 通識跨領域
學生共需修習 30 個通識學分		

◆ 通識核心與通識多元選修課程特色

- 一、 經典通識教育
藉由經典通識教育釐清五大學群各自的知識源頭與脈絡。五大學群包括：公民素養、環境永續、多元文化與社會、自我發展、文學經典。俾益學生具備深厚的人文與科學基本素養，並能促進科學與人文兩大範疇的對話與平衡。
- 二、 在地通識教育：
注重將宜蘭豐富的人文自然產業內容融入通識核心課程，並且在通識多元選修課程中，開設在地特色的通識選修課，如「蘭陽采風」、「戲曲文創：歌仔戲嬉遊記」、「宜蘭文學地景」等課程。鼓勵師生踏出校園，結合服務學習及問題本位學習法等創新教學法來深化學習，透過知識的社會實踐，促進學生與宜蘭的連結，培養學生的社會責任感。
- 三、 通識多元選修課程：
每一學期開設近 60 門通識多元選修課程給學生自由選修，課程內容多樣豐富，涵蓋人文藝術、社會科學及自然科學三大領域。此外也邀請不同科系教師合作開設跨領域的課程，提升學生的知識整合能力，例如「蘭陽采風」、「紅樓有夢x科技有愛」、「三國的大數據時代」等。
- 四、 數位科技微學分學程：培育資通訊數位能力的跨領域人才，課程由博雅學部及各院共同規劃，本校學生學生如申請修讀本學程至少需修畢 9 學分，其中基礎課程至少應選修 4 學分，進階課程應至少選修 5 學分。若學生修過基礎課程，應以進階課程認抵。本學程課程規劃詳見「[國立宜蘭大學數位科技微學分學程規劃表](#)」。



【運動教育中心】

◆ 新生盃各項競賽活動

競賽名稱	比賽日期	報名日期	抽籤日期
新生盃籃球賽	111.10.03~10.13	111.09.05~09.23	111.09.28 12:10
新生盃排球賽	111.10.17~10.26	111.09.19~10.07	111.10.12 12:10
新生盃桌球賽	111.11.07~11.16	111.10.03~10.21	111.10.26 12:10
新生盃羽球賽	111.11.21~11.30	111.10.24~11.11	111.11.16 12:10

※以上日期為暫定，正確比賽時間以實際公布為主。

◆ 場地設施

體育館：

地下一樓：攀岩場、重量訓練室、桌球桌(16張)、撞球桌(10台)、
室內果嶺推桿場、羽(8面)網(2面)球場、排球場(3面)。

- 一 樓：舞蹈教室(1)、視聽教室。
- 二 樓：籃球場(3面)、舞蹈教室(2)。
- 三 樓：室內跑道(170公尺)

半戶外運動場：網球場(3面)、籃球場(1面)及排球場(1面)

◆ 開放時間

體育館：

1. 每週一至五：上午 8 點至晚上 21 點 30 分。
2. 例假日及寒、暑假：下午 13 點至晚上 19 點。
3. 國定假日：下午 13 點至晚上 19 點。
4. 農曆過年不開放。

重量訓練室：

1. 每週一至五：下午 16 點至 21 點。
2. 例假日及寒、暑假：下午 15 點至 19 點。

半戶外運動場：開放時間：08:00~21:00(平日夜間開燈至 21:00，假日不開燈)

星期三、四、五：開放三面網球場，供體育課程及教職員工生網球社團使用

星期六、日、一、二：開放一面籃球場、一面網球場及一面排球場，供本校教職員工生
個人免費運動使用

◆ 體育館使用清潔費及每年會費：

學生	計次入場清潔費	會費	備註
	20 元/次	500 元	• 每年入會乙次；未入會者，計次收費

A、活動期限：依學年度上學期自 9 月 1 日至次年 8 月 31 日止。(次年 3 月 1 日以後入會者，每年會費減半收取。)

B、個人會員所繳交之年費，一旦完成辦證手續，如因休學、退學或其他因素而離校時，一律
款不退費。

回目錄

◆ 體適能畢業門檻

- ※ 檢測項目：1600公尺跑走。
- ※ 檢測標準：男生：9 分鐘（540 秒）/女生：11 分鐘 30 秒（690 秒）。請同學平時就要保持運動的良好習慣。
- ※ 免測規定：需具有醫院診斷書因身體疾病無法實施跑步檢測的相關病因，並填寫免測申請單，繳交至運動中心承辦人辦理。
- ※ 檢測時間：二年級下學期校慶週後進行檢測（約第 7 週左右）。
- ※ 未達標準者之替代方案：
 - 1.補測：2 年級檢測若不合格，待 3、4 年級仍有補測機會，每年分別每學期的第 7 週辦理，檢測地點在本校田徑場，相關的資訊均會公布於本校運動中心網頁公告，檢測不合格同學再請多加留意。
 - 2.補修：可補修一門體育選修課程(1 學分)，每學期有三門體育選修課可選擇。通過後，請同學下載通過之**體育選修課程成績單正本**，並填寫**抵免單**，至運動教育中心辦理抵免。

◆ 運動系列講座 預計辦理兩場

1. 宗旨：為提升教職員生運動習慣，透過運動知能講座讓身心靈都能獲得訓練。
2. 活動日期：暫定上下學期舉辦兩場，時間會另行公告。
3. 地點：體育館。